

# Dienstorder MOW/AWV/2015/6

d.d. 14 april 2015



agentschap  
Wegen en Verkeer

<b>Titel:</b>	Plaatsingsvoorwaarden paaltjes, bakens en zuilen
<b>Voorgesteld door:</b> (stuurgroep)	Projectgroep "Verticale signalisatie van het SB250", gevalideerd door de Stuurgroep verkeer en mobiliteit (AVVG)
<b>Kenniscluster:</b>	4.3.5. Signalisatie borden en bebakening 1.2.3. Inventarisatie straatmeubilair 1.3.3 Inspectie van het straatmeubilair
<b>Verspreiding:</b> extern	extern
<b>Verwijst naar dienstorder:</b>	MOW/AWV/2010/13, MOW/AWV 2008/26
<b>Geldig vanaf:</b>	Onderhavig dienstorder wordt enkel toegepast bij nieuwe aanvragen vanaf datum van invoegetrede van de dienstorder.

## Inleiding en probleemstelling

---

De openbare ruimte moet iedereen in staat stellen om zich vrij te bewegen, te verplaatsen, anderen te ontmoeten, te ontspannen, ... Dit moet kunnen gebeuren in veilige omstandigheden voor alle weggebruikers.

Allerhande paaltjes kunnen als maatregel tegemoet komen aan problemen, maar kunnen dan weer andere problemen genereren. Naast de correcte afweging over de noodzaak van die maatregel, moet er tevens een analyse van de voor- en nadelen gemaakt worden. Bijvoorbeeld door het plaatsen van anti-parkeerpaaltjes zal het illegaal parkeren op trottoirs wegvallen, maar deze maatregel kan dan weer andere ongemakken veroorzaken. Zo kunnen de paaltjes de looplijn van de voetgangers, gehandicapten en kinderwagens belemmeren. Zelfs bij een correcte plaatsing kunnen zij bovendien een gevaar vormen voor de slechtzienden door een gebrek aan contrast of door hun afmetingen.

Deze dienstorder behandelt enkel de paaltjes die niet-inwendig verlicht zijn en die beschreven zijn in het Standaardbestek 250. Dit zijn verkeerszuilen, ploobakens, anti-parkeerpalen, retroreflecterende kokers, ... Biggenruggen en andere obstakels worden niet in deze dienstorder behandeld.

## Toepassingsgebied

---

Paaltjes kunnen gebruikt worden waar minder dwingende middelen te kort schieten om het parkeren tegen te gaan, om het oneigenlijk gebruik van doorgangen door autoverkeer te verbieden of om de bestaande signalisatie te beschermen.

De voor- en nadelen zijn sterk afhankelijk van de toepassing.

## **Voor- en nadelen**

### Positieve aspecten

- Geen controle nodig
- Verhogen verkeersleefbaarheid en verkeersveiligheid
- Goedkoop als tijdelijke maatregel ten opzichte van een structurele herinrichting
- Flexibel toepasbaar

### Negatieve aspecten

- Ontsierend
- Relatief duur als alternatief voor handhaving
- Obstakels voor zwakke weggebruikers
- Kans op aanrijdingsschade
- Onderhoudskosten van het paaltjes en de directe omgeving (vb. in het kader van netheid en groenonderhoud)

## **Actuele situatie**

---

Op dit moment staan er paaltjes op de volgende locaties (niet limitatief):

1. Op wegen of jaagpaden – als afsluiting voor bepaalde voertuigcategorieën
2. Op fietspaden of fietswegen – als afsluiting voor bepaalde voertuigcategorieën
3. Op wandelpaden - als afsluiting voor bepaalde voertuigcategorieën
4. Bij verhoogde inrichtingen en wegversmalling – als attentiewaarde voor de maatregel of om poorteffect te creëren
  - Op verkeerseilanden - als attentiewaarde voor de maatregel
5. Op trottoirs – om parkeren op het trottoir te voorkomen
6. Op trottoirs – overige redenen
7. In een parkeerstrook
8. Op pechstroken van op- en afritten ter hoogte van nevenbedrijven
9. Als rijstrookscheiding
10. Op locaties die de hulpdiensten verhinderen
11. Op locaties langs routes voor uitzonderlijk vervoer
12. In of ter hoogte van plantvakken om jonge aanplantingen te beschermen
13. Op de verdrijvingsvlakken
14. In bochten (zonder trottoirs)
15. Op linksafslagstroken bij 3x1-weg (ter beveiliging en als scheiding van de linksafslagstroken in tegenovergestelde rijrichting)
16. Op een gemarkeerd middeneiland om een rustpunt voor voetgangers en fietsers om een meestal informele oversteekplaats te accentueren;
17. Tussen een fietspad en een rijweg ter hoogte van een kruispunt om rechts in te halen te vermijden

## **Plaatsingsvoorwaarden**

---

### ***Toepassingsgevallen***

#### **Permanente situaties**

##### *1. Alternatief voor afsluiting wegen*

De vorm en robuustheid maken het paaltje tot een alternatief om een weg af te sluiten. De paaltjes worden zo geplaatst dat er geen auto's kunnen passeren. Zo nodig moeten meerdere paaltjes op één lijn geplaatst worden om te voorkomen dat auto's de afsluiting kunnen passeren.

## *2. Geen paaltjes plaatsen op fietspaden of fietswegen*

Omdat paaltjes te weinig zichtbaar zijn voor fietsers is het niet gewenst om deze op fietspaden of fietswegen te plaatsen.

## *3. Geen paaltjes plaatsen op wandelpaden*

Het is niet noodzakelijk om paaltjes op wandelpaden te plaatsen. De signalisatie is voldoende om auto's te weren. Voor het weren van fietsers is dit geen geschikte oplossing.

## *4. Geen paaltjes plaatsen op verhoogde inrichtingen en wegversmallingen*

Bij verhoogde inrichtingen<sup>1</sup> en wegversmallingen dienen geen paaltjes geplaatst te worden. Binnen de bebouwde kom – en dan met name in 30 km/uur-zones – zijn er geen verkeersveiligheidsredenen voor de eventuele plaatsing van paaltjes. Buiten de bebouwde kom zijn drempels en wegversmallingen geen geschikte maatregelen.

*Uitzondering: Plaatsen van paaltjes op verkeerseilanden (uittreksel dienstorder MOW/AWV 2008/26<sup>2</sup>)*

- *Indien de verkeersborden D1d niet in het midden van het verkeerseiland kunnen geplaatst worden, moeten enkele retroreflecterende zuilen<sup>3</sup> (RRZ) bijgeplaatst worden zodanig dat de volledige breedte van het verkeerseiland goed wordt aangegeven (zie tekening V16466\_04 van dienstorder MOW/AWV 2008/26<sup>4</sup>).*
- *Een RRZ is cilindrisch van vorm, heeft bij voorkeur een gele kleur en is voorzien van twee witte retroreflecterende banden (zie tekening V. 16498/4).*

## *5. Geen paaltjes plaatsen om parkeren op trottoirs te voorkomen*

Een parkeerverbod is wettelijk bepaald. Bijgevolg moeten ook geen fysieke maatregelen genomen worden om dit doel te bereiken.

## *6. Geen paaltjes plaatsen voor andere parkeerverboden dan op het trottoir.*

Parkeerverboden die voortvloeien uit de verkeersreglementering mogen niet worden aangeduid. Specifieke parkeerverboden dienen met de daartoe voorziene verkeersborden aangeduid te worden. Er kunnen dus geen paaltjes worden geplaatst, noch enig andere aanduiding zoals markeringen (kruis, dwarslijnen, arceringen, ...). Enkel de wettelijk voorziene markeringen voor het voorbehouden voor personenwagens of moto's (gemarkeerde parkeervakken), voor het voorbehouden van parkeerplaatsen voor personen met een handicap, ... kunnen eventueel worden aangebracht.

## *7. Geen paaltjes plaatsen in een parkeerstrook om de zichtbaarheid te bevorderen*

- *Ter hoogte van de ontsluiting van particuliere woongelegenheden<sup>5</sup>*  
Vaak zijn er aanvragen van particulieren naar specifieke markeringen of aanduidingen die het parkeerverbod voor hun oprit extra onder de aandacht brengen. Dit probleem doet zich vaak voor bij parkeerzones die zijn aangebracht langs de rijbaan. Het verkeersreglement verbiedt het parkeren voor in- en uitritten al zonder dat er hiervoor bepaalde extra markeringen/borden moeten worden voorzien. Er worden geen extra markeringen (vb. verdrijvingsvlak of

<sup>1</sup> 11 OKTOBER 1976. - Ministerieel besluit houdende de minimum afmetingen en de bijzondere plaatsingsvoorwaarden van de verkeerstekens, art. 11.6. : Stilstaan en parkeren mag niet toegestaan worden op de verhoogde inrichtingen op de openbare weg, als genoemd in artikel 22ter 1.3° van het koninklijk besluit van 1 december 1975 houdende algemeen reglement op de politie van het wegverkeer, als die inrichtingen in totaal minder dan 10 m lang zijn.

<sup>2</sup> Dienstorder MOW/AWV 2008/26 "Aanleg en zichtbaarheid van verhoogde verkeerseilanden en rotondes"

<sup>3</sup> Niet-inwendig verlichte zuilen

<sup>4</sup> Dienstorder MOW/AWV 2008/26 "Aanleg en zichtbaarheid van verhoogde verkeerseilanden en rotondes"

<sup>5</sup> AVVG, nr. 96 dd. 29 juni 2011.

onderbroken gele streep) of onderbreking van de parkeermarkering voorzien. De doorlopende markering van de parkeerstrook blijft dan ook behouden.

- *Ter hoogte van andere uitritten (vb. handelszaken, diensten, bedrijven,...)*  
De (beperkte) zichtbaarheid bij uitritten van handelszaken, diensten en bedrijven die relatief veel verkeer genereren kan een probleem zijn. De beperkte zichtbaarheid wordt veroorzaakt door de aanwezigheid van parkeerplaatsen op de rijbaan ter hoogte van de uitrit.

Het probleem moet ter plaatse worden vastgesteld, hetzij door de wegbeheerder zelf, hetzij op vraag van de gemeente. Als er geen probleem wordt vastgesteld, worden geen speciale maatregelen genomen en kan dezelfde oplossing gelden als ten aanzien van ontsluitingen voor particuliere woongelegenheden (zie paragraaf “ter hoogte van particuliere woongelegenheden”).

Indien er een probleem bij een in- of uitrit naar een bedrijfsvestiging wordt vastgesteld moet eerst onderzocht worden of de parkeerstrook hoe dan ook noodzakelijk is en of geen parkeerverbod<sup>6</sup> kan worden ingesteld. Als alternatief kan ook onderzocht worden of een beperkte infrastructurele ingreep haalbaar is om het zicht op het fietspad te verbeteren (vb. fietspad tussen parkeerstrook en berm aanbrengen).

Indien dit niet mogelijk is, dan bestaat de beste oplossing in het onderbreken van de doorlopende lijn die de parkeervakken afbakt, gecombineerd met het aanbrengen van arcering over 5 meter tot de plaats waar het parkeervak begint. Indien er evenwel veel opritten aanwezig zijn over relatief korte afstand, is een oplossing zonder markering te verkiezen om een overdaad aan markeringen te vermijden.

Indien blijkt dat er veelvuldig geparkeerd wordt op de arcering dan worden 3 plooiakens geplaatst.

#### *8. Plaatsen van paaltjes op de pechstrook van op- en afritten ter hoogte van nevenbedrijven<sup>7</sup>*

De parkeerproblematiek ter hoogte van de in- en uitvoegstroken van nevenbedrijven wordt enkel uitgevoerd op vraag van de federale wegpolicie, zelfs als de pechstrook smaller is dan 2m. Volgende richtlijnen werden bepaald:

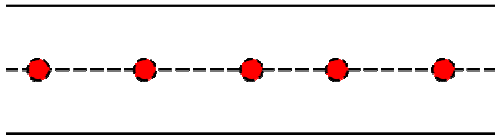
- gebruik van een gele verkeerszuil;
- langs de in- en uitvoegstrook;
- op 40 cm rechts van de rechtterrandlijn;
- met een tussenafstand van 10m.

#### *9. Geen paaltjes plaatsen als rijstrookscheiding*

Uitzondering: Paaltjes kunnen op de aslijn van de rijbaan geplaatst worden waar een D1 wordt genegeerd (vb. bij files wordt de afrit van de autosnelweg genomen om onmiddellijk de oprit op te rijden). Voor deze maatregel worden plooiakens gebruikt.

<sup>6</sup> Een parkeerverbod is bijvoorbeeld niet gewenst indien zich tussen deze bedrijfsvestigingen vaak nog (rij)woningen bevinden waar er bij gebrek aan ruimte op privéterrein, nood is aan parkeerplaats op de openbare weg. Een parkeerverbod instellen kan bijvoorbeeld wel (zonder dat dit een evenwel voor de wegbeheerder een verplichting is) als er zich enkel maar grote vestigingen bevinden zijn met voldoende parkeergelegenheid op privé-terrein.

<sup>7</sup> AVVG nr. 110 dd. 12 december 2012, nr. 113 dd. 12 maart 2013 en nr. 91 dd. 10 november 2010.



10. *Geen paaltjes plaatsen op locaties die de hulpdiensten verhinderen*

11. *Geen paaltjes plaatsen langs routes voor uitzonderlijk vervoer, tenzij er rekening wordt gehouden met het gabarit van het uitzonderlijk vervoer*

Uitzondering: Indien paaltjes toch noodzakelijk blijken langs een route voor uitzonderlijk vervoer (volgens onderhavig dienstorder) worden wegneembare paaltjes geplaatst.

12. *Geen paaltjes plaatsen in of ter hoogte van plantvakken*

Paaltjes worden wel eens in plantvakken geplaatst om bijv. groenstroken met jonge aanplant af te bakenen of omwille van het beeld van de wijk. Alternatieve oplossingen genieten de voorkeur, zoals het vergroten van het plantvak. Plooi bakens zijn voor deze toepassing niet geschikt.

13. *Er worden geen paaltjes op verdrijvingsvlakken geplaatst behalve bij de rugdekking voor fietsers volgens dienstorder MOW/AWV/2010/13.*

### **Tijdelijke situaties**

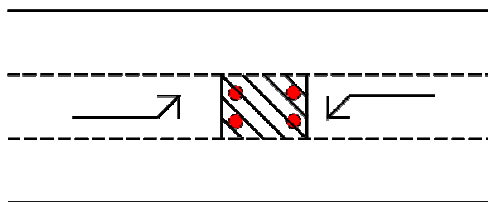
14. *In bochten alleen onder voorwaarden plaatsen*

In bochten waar het gemotoriseerd verkeer de bocht te ruim of te kort neemt, kunnen paaltjes kunnen geplaatst ter bescherming van voetgangers en/of fietsers. Dit is een tijdelijke maatregel totdat de bochtstraal wordt aangepast of de snelheid wordt verlaagd.

15. *Paaltjes plaatsen ter beveiliging van linksafslagstroken*

Paaltjes kunnen geplaatst worden op de middelste van 3 rijstroken om de linksafslagstroken te beschermen voor voertuigen die over de verdrijvingsvlakken rijden. Dit geldt enkel als tijdelijke situatie.

Let op: Verkeerszuilen bieden niet afdoende bescherming.



16. *Paaltjes op een gemarkeerd middeneiland om een rustpunt voor voetgangers en fietsers om een meestal informele oversteekplaats te accentueren*

Dit is bedoeld als tijdelijke maatregel.

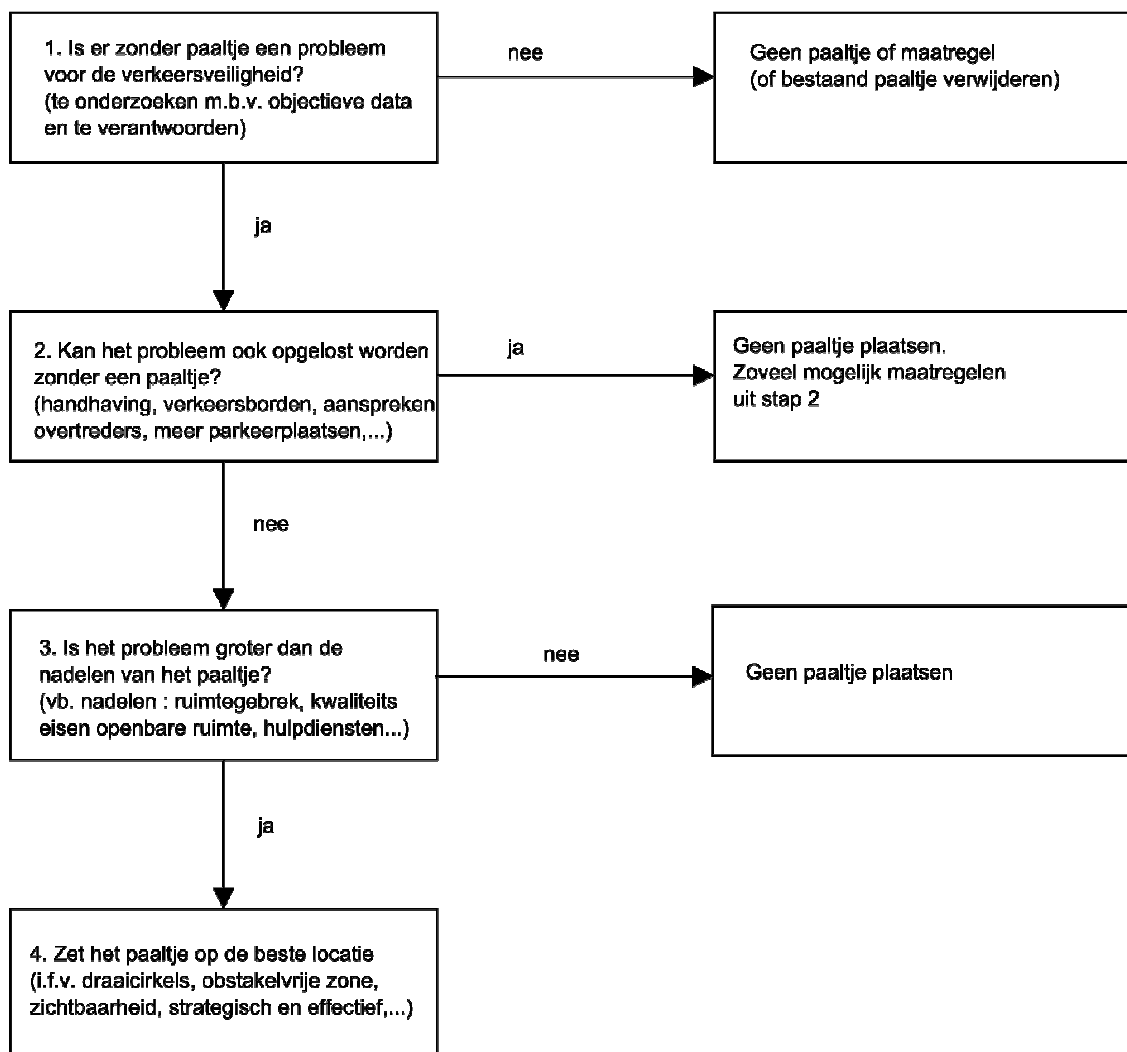
## 17. Paaltjes tussen een fietspad en een rijweg ter hoogte van een kruispunt om rechts in te halen te vermijden

Dit is bedoeld als tijdelijke maatregel.

### Keuzeschema

Op alle niet genoemde locaties (zie paragraaf "Toepassingsgevallen") moet zeer terughoudend omgegaan worden met de plaatsing van paaltjes. Alleen als het echt noodzakelijk is en er geen andere oplossing mogelijk is, kan ervoor gekozen worden om toch paaltjes te plaatsen. Hiervoor moet onderstaand keuzeschema doorlopen worden.

Daarnaast moet er door middel van objectieve gegevens (tellingen, beschadigingen,...) aangetoond worden dat er zich effectief een probleem voordoet, alvorens er overwogen wordt om een paaltje te plaatsen.



Bron : Keuzeschema Fietsberaad Nederland – bijgewerkte versie

# Uitvoering

---

## ***Diverse uitvoeringsvormen***

- Vaste palen in hout, beton, gietijzer, kunststof
- Vast, wegneembaar, neerklapbaar, verend, flexibel
- Met of zonder retroreflecterende banden

De paaltjes beschreven in het Standaardbestek 250 moeten gebruikt worden.

## ***Draaicirkels***

Om aanrijdingen te voorkomen, moeten de draaicirkels van de voertuigen gerespecteerd worden.

## ***Obstakelafstand***

Volgens het besluit van de Vlaamse Regering van 29 april 1997<sup>8</sup> moet de loopzone van het trottoir obstakelvrij zijn. Die zone moet minstens 1,50 m breed zijn, zodat twee mensen er comfortabel naast elkaar kunnen lopen en een rolstoelgebruiker er gemakkelijk kan draaien.

Niet te vermijden obstakels worden liefst aan één zijde van het trottoir geplaatst.

Er moet rekening gehouden worden met een obstakelvrije ruimte van 75 cm vanaf de rand van de rijbaan, waarbij een obstakel een vast object is met een hoogte van >10cm.<sup>9</sup> Vanaf het fietspad bedraagt die ruimte 50 cm tot het paaltje. Een obstakelafstand van 50 cm geldt ook indien het paaltje geplaatst is na een opstaande boordsteen.

## **Conclusie**

---

Er worden geen paaltjes geplaatst behoudens specifieke redenen.

## **Bronnen**

---

- Uitvoeringsrichtlijn "Plaatsen paaltjes in de openbare ruimte", Horst aan de Maas
- Keuzeschema sanering paaltjes op het fietspad, Fietsberaad, juni 2013

ir. Tom Roelants  
Administrateur-generaal

---

<sup>8</sup> Besluit van de Vlaamse regering houdende vaststelling van een algemene bouwverordening inzake wegen voor voetgangersverkeer

<sup>9</sup> Dienstorder MOW/AWV/2012/4 dd. 26 maart 2012

F-STAF-DV01-01 Sjabloon Dienstorder versie 1

Dienstorder MOW/AWV/2015/6

d.d. 14 april 2015